

## **PĀRSKATS**

PAR MEŽA ATTĪSTĪBAS FONDA ATBALSTĪTU PROJEKTU

PROJEKTA NOSAUKUMS:

**Privāto mežu potenciālā devuma Latvijas kokrūpniecībai  
2011.-2015. gada novērtējums**

LĪGUMA NR.:

**14010/S56**

IZPILDES LAIKS:

06.2010 – 11.2010

IZPILDĪTĀJS:

Latvijas valsts mežzinātnes institūts „SILAVA”

PROJEKTA VADĪTĀJS:

Dr.silv. Jurgis Jansons

Salaspils, 2010

## **Pateicība**

Tām Valsts meža dienesta mežniecībām, kas atrada iespēju un laiku sadarboties veicot meža īpašnieku aptauju.

## **Saturs**

Saīsinājumi .....	4
Projekta uzdevumi.....	5
Datu atlases veidi.....	6
Privāto meža īpašumu struktūru iedalījums.....	6
1. Privātie meža īpašnieki pa īpašumu grupām pēc platības MVR un VZD nekustamā īpašuma reģistra datos .....	6
2. Privāto meža īpašnieku skaits pa īpašumu grupām MVR un VZD nekustamā īpašuma reģistra datos .....	7
3. Īpašnieku īpatsvars, kas veicis saimniecisko darbību.....	8
4. Privāto mežu raksturojums par izdalītajām īpašnieku grupām.....	9
5. Pieejamo resursu aprēķinu metodikas iespējami nepieciešamās informācijas analīze:.....	13
a. Meža valsts reģistrā esošo datu inventarizācijas veikšanas gadi procentos....	13
b. Lauksaimniecības platības .....	14
c. Dzīvo pilsētās.....	14
d. Iepriekš veikto socioloģisko pētījumu analīze .....	15
e. 2009. un 2010. gadu privāto meža īpašumu apsaimniekošanu ietekmējošās likumdošanas analīze .....	15
f. Meža īpašnieku aptauja par meža izmantošanas nodomiem 2011.gadā, kā arī 2012. līdz 2016.gadam.....	17
Potenciālo meža izmantošanas apjomu 2011.-2016.gadam noteikšanas metodika.....	20
Potenciālie meža izmantošanas apjomi 2011.-2016.gadam pa VMD virsmežniecībām	21
Secinājumi.....	24
1.Pielikums. Meža īpašnieku aptauja .....	25
2.Pielikums . Privāto mežu raksturojums par izdalītajām īpašnieku grupām .....	<b>Error!</b>

**Bookmark not defined.**

## Saisinājumi

ZM	Zemkopības ministrija
MAF	Meža attīstības fonds
VMD	Valsts meža dienests
VZD	Valsts zemes dienests
MVR	Meža valsts reģistrs
LVMI Silava	Latvijas Valsts mežzinātnes institūts Silava
KPC	Konsultāciju un pakalpojumu centrs
LAD	Lauku atbalsta dienests
LKF	Biedrība „Latvijas Kokrūpniecības federācija”
MIB	Meža īpašnieku biedrība
SKDS	Tirgus un sabiedriskās domas pētījuma centrs „SKDS”

## Projekta uzdevumi

1. Noteikt privāto meža īpašumu struktūru iedalījumā pa meža platībām (hektāros) sekojošā iedalījumā:
  - a. līdz 5 ha meža;
  - b. no 5 ha līdz 10 ha;
  - c. no 10 ha līdz 50 ha;
  - d. no 50 ha līdz 300 ha;
  - e. virs 300 ha.
2. Noteikt meža īpašnieku īpatsvaru katrā no 1.punktā minētajā īpašnieku grupām, kas veikuši mežsaimniecisko darbību savos meža īpašumos vai valdījumos.
3. Sagatavot privāto mežu raksturojumu (mežaudžu vecuma struktūra sadalījumā pa valdošām sugām, hektāros un kubikmetros) katrai no 1.punktā minētajām meža īpašumu grupām, kas iedalītas atbilstoši 2. punktā paredzētajam novērtējumam.
4. Izstrādāt metodiku un atbilstoši tai noteikt potenciālos meža izmantošanas apjomus 2011.-2016.gadam iedalījumā pa valdošajām sugām katrā Valsts meža dienesta virsmežniecībā.

## Datu atlases veidi

Lai atvieglotu projekta uzdevumu īstenošanai nepieciešamo kopsavilkumu sagatavošanu no viena informācijas avota, projekta uzdevumu izpildei, datu atlases veidi apvienoti, nodrošinot vienotas datu bāzes sagatavošanu. Datu bāze, kas sagatavota no Meža valsts reģistra, apmierina lielāko daļu no projekta pieteikumā definētajiem atlases veidiem. Atsevišķi sagatavota meža īpašumu informācija no Valsts zemes dienesta nekustamā īpašuma reģistra, kas nepieciešams inventarizēto meža īpašumu īpatsvara noteikšanai.

Projekta pieteikumā, fokusējot uzmanību uz iespējami pieejamā apjoma aprēķināšanai nepieciešamajiem skaitļiem no Meža valsts reģistra, papildinātas datu atlases ar meža inventarizācijas derīguma informāciju.

Sākot projekta realizāciju projekta vadības grupā, pieaicinot LKF izpilddirektoru Kristapu Klausu un Meža īpašnieku biedrības valdes priekšsēdētāju Arni Muižnieku, datu atlase papildināta ar:

- administratīvi teritoriālā iedalījuma pazīmi, nodrošinot iespēju potenciālā devuma aprēķināšanu dažādā teritoriālā griezumā;
- pazīmi vai meža īpašums ir kopīpašums, kas var nozīmēt savādāku meža izmantošanas lēmuma pieņemšanas kārtību;
- saimnieciskās darbības aprobežojuma pazīmi;
- bonitātes iedalījums atbilstoši Meža likuma dažādiem galvenās cirtes vecumiem;
- iepriekšējās saimnieciskās darbības pazīme sadalīta pēc galvenās cirtes, krājas kopšanas un vējgāžu pazīmes;
- īpašnieku grupu sadalījuma detalizācija paplašināta no piecām uz deviņām grupām.

Privāto mežu raksturojumam, kas sagatavots atbilstoši projekta 3. uzdevumam, kopējā no Meža valsts reģistra sagatavojamajā datu masīvā valdošo sugu informācija hektāros un kubikmetros iedalīti pa vecuma desmitgadēm.

## Privāto meža īpašumu struktūru iedalījums

### *1. Privātie meža īpašnieki pa īpašumu grupām pēc platības MVR un VZD nekustamā īpašuma reģistra datos*

Informācijā apvienota divu valsts reģistru informācija, lai parādītu attiecību starp zemes lietojuma mežs platību VZD datos un VMD informācijā, nosakot inventarizēto meža platību īpatsvaru pa īpašnieku grupām.

Attiecīgi vismazākais meža inventarizācijas īpatsvars ir nelielajos meža īpašumos (līdz 5 ha) – aptuveni 80%, kas tajā pašā laikā pēc meža platības ir vien desmitā daļa no privātajiem mežiem (1.tabula).

## 1.tabula

Privāto meža īpašumu struktūru iedalījums pēc platības (VZD un VMD)

Īpašnieku grupa	Meža platība VZD (ha)	Īpatsvars VZD (%)	Meža platība VMD (ha)	Īpatsvars VMD (%)	Inventarizēts (%)
<5.0 ha	165330.3	14.7	132299.8	12.7	80.02
5.01 - 10.0 ha	190515.7	17.0	172746.9	16.5	90.67
10.01 - 20.0 ha	255829.0	22.8	241078.6	23.1	94.23
20.01 - 50.0 ha	292282.7	26.0	282088.5	27.0	96.51
50.01 - 100.0 ha	105477.7	9.4	103404.1	9.9	98.03
100.01 - 200.0 ha	48742.5	4.3	48010.3	4.6	98.50
200.01 - 500.0 ha	38582.1	3.4	37932.5	3.6	98.32
500.01 - 1000.0 ha	12127.0	1.1	12084.5	1.2	99.65
virs 1000.01 ha	14712.2	1.3	14791.0	1.4	100.54*
Kopā	1123599.3	100.0	1044436.2	100.0	92.95

(\*) Īpatsvars virs 100% nozīmē korekcijas zemes lietojuma veidā salīdzinājumā ar sākotnējo nekustamā īpašuma kadastra informāciju.

## 2. Privāto meža īpašnieku skaits pa īpašumu grupām MVR un VZD nekustamā īpašuma reģistra datos

## 2.tabula

Privāto meža īpašumu struktūru iedalījums pēc skaita (VZD un VMD)

Īpašnieku grupa	Īpašnieku skaits VZD	Īpatsvars VZD (%)	Īpašnieku skaits VMD	Īpatsvars VMD (%)	Inventarizēts (%)
<5.0 ha	87062	60.43	59261	52.41	68.07
5.01 - 10.0 ha	26708	18.54	24545	21.71	91.90
10.01 - 20.0 ha	18247	12.67	17450	15.43	95.63
20.01 - 50.0 ha	9843	6.83	9619	8.51	97.72
50.01 - 100.0 ha	1616	1.12	1598	1.41	98.89
100.01 - 200.0 ha	388	0.27	387	0.34	99.74
200.01 - 500.0 ha	151	0.10	150	0.13	99.34
500.01 - 1000.0 ha	31	0.02	31	0.03	100.00
virs 1000.01 ha	23	0.02	23	0.02	100.00
Kopā	144069	100.00	113064	100.00	78.48

Dati šādā griezumā sagatavoti (2.tabula), lai parādītu meža īpašnieku skaita īpatsvaru pret attiecīgās īpašnieku grupas mežu platību. Lielākā disonanse ir īpašnieku grupā līdz 5ha, kur pret ~12% mežu platību meža valsts reģistrā ir ~52% meža īpašnieku īpatsvars. Šajā īpašnieku grupā arī ir mazākais meža inventarizāciju veikušo īpašnieku skaits - ~ 68%.

Lai izteiktu juridisko personu īpatsvaru pret privāto meža īpašnieku daudzumu, pievienota informācija par kopējo šo personu grupu skaitu un platību VZD un VMD datu bāzēs (3.tabula).

3.tabula

Privātpersonu un juridisko personu īpatsvars (VZD un VMD)

Īpašnieku grupa	Īpašnieku skaits VZD	Meža platība VZD (ha)	Īpašnieku skaits VMD	Meža platība VMD (ha)
zem5.0 ha	88804	168898.8	59554	126157.1
5.01 - 10.0 ha	27339	195329.3	25062	166417.0
10.01 - 20.0 ha	18845	264569.0	17996	235206.9
20.01 - 50.0 ha	10418	311650.0	10184	283710.5
50.01 - 100.0 ha	1810	120411.5	1791	110608.9
100.01 - 200.0 ha	519	69843.0	517	63794.5
200.01 - 500.0 ha	223	69600.5	223	64584.6
500.01 -1000.0 ha	63	41869.6	63	39378.2
virs 1000.01 ha	42	128154.5	42	118426.8

Pēc pirmās kopsavilkuma informācijas liels mazo platību īpašnieku skaits pret salīdzinoši nelielo platības īpatsvaru. Tomēr salīdzinot ar 2004. gadā veikto pētījumu no VZD nekustamā īpašuma reģistra, šo īpašumu īpatsvars pēc skaita samazinājies (4.tabula).

4.tabula

2004.gada īpašnieku grupu iedalījums

Īpašnieku grupa	Īpašnieku skaits VZD %	Īpašnieku platība %
<10.0 ha	76,8	35,5
10.01 - 20.0 ha	14,9	27,8
20.01 - 50.0 ha	7,5	29,3
virs 50.0 ha	0,8	7,4

Arī pārējās īpašnieku grupās vērojamas nobīdes no nelieliem uz konsolidētiem mežu īpašumiem. Ja 2004. gadā virs 50ha pēc platības bija 7,4%, tad tagad ~20%. Pārsvārā īpašumi konsolidēti no vismazākajām grupām uzreiz uz lielākajām. Pārbīdes savstarpēji starp nelielajām un vidējām meža īpašnieku grupām – nebūtiskas.

### *3. Īpašnieku īpatsvars, kas veicis saimniecisko darbību*

Sadalījumā pa meža īpašnieku grupām meža īpašnieku skaits, kas veikuši jebkādu saimniecisko darbību parādīts 4. tabulā. Arī šeit disonē īpašnieku grupas līdz 5ha



saimnieciskās darbības gadījumu skaits pret kopējo meža īpašnieku skaitu šajā grupā sastādot ~ 23%. Papildinot šos skaitļus ar iepriekšējo informāciju par šajā grupā ietilpstošo mežu platību ~12%, var secināt, ka šī īpašnieku grupa potenciāli dod ~2% no kopējiem resursiem.

Īpašnieku grupa, kurā vairāk ir īpašnieki, kas veikuši saimniecisko darbību nekā saimniecisko darbību neveikušie sākas ar 10 līdz 20 ha grupu. Nākošajās grupās šī tendence palielinās, izlīdzinoties virs 50 līdz 100 ha platību grupas (5.tabula).

#### 5.tabula

Saimniecisko darbību veikušo īpašnieku īpatsvars

	Galv.cirte (skaits)	Kopš.cirte (skaits)	Vēlgazes (skaits)	Cirsts (skaits)	Cirsts (%)	Nav cirsts (%)	Īpašnieku skaits
<5.0 ha	6398	6130	4512	13908	23.47	76.53	59261
5.01 - 10.0 ha	6244	5098	5311	12122	49.39	50.61	24545
10.01 - 20.0 ha	6407	4882	5721	10863	62.25	37.75	17450
20.01 - 50.0 ha	5239	3674	4450	7348	76.39	23.61	9619
50.01 - 100.0 ha	1153	897	983	1394	87.23	12.77	1598
100.01 - 200.0 ha	317	268	264	351	90.70	9.30	387
200.01 - 500.0 ha	126	110	117	133	88.67	11.33	150
500.01 - 1000.0 ha	23	21	20	25	80.65	19.35	31
virs 1000.01 ha	15	14	14	18	78.26	21.74	23

#### 4. Privāto mežu raksturojums par izdalītajām īpašnieku grupām.

Privāto mežu raksturojums pēc valdošajām sugām, hektāros un kubikmetros, atbilstoši projekta uzdevumiem, atsevišķi pa sagatavots īpašnieku grupām, kas veikuši jebkādu saimniecisko darbību un kuru īpašumos saimnieciskā darbība nav veikta. Mežu raksturojums valdošās sugās, hektāros un kubikmetros sadalīts pa vecuma desmitgadēm. Sagatavotās tabulas pielikumā Nr. 2.

Tā kā projekta uzdevums ir resursu pieejamības noteikšana privātajos meža īpašumos, sadalījumā pa saimniecisko darbību veikušajiem un neveikušajiem īpašniekiem sagatavotas mežu raksturojums pa galveno valdošo sugu pieaugušām (viena vecuma desmitgade) audzēm hektāros (6.tabula) un kubikmetros (7.tabula).

6.tabula

Mežu raksturojums pieaugušu audžu vecumā hektāros

Saimn. darbība	Īpašnieku grupa (ha)	A (ha)	B (ha)	E (ha)	M (ha)	P (ha)
Ir	<5.0	259.0	960.3	588.6	154.1	1010.4
	5.01- 10.0	479.9	2442.6	1136.3	314.5	2197.1
	10.01-20.0	641.9	4567.1	1773.6	450.4	4142.7
	20.01-50.0	754.9	7152.2	1944.4	594.4	6189.9
	50.01-100.0	284.2	3098.3	621.8	234.6	2346.4
	100.01-200.0	141.8	1438.7	208.5	123.3	963.0
	200.01-500.0	109.3	1000.9	212.7	120.5	626.7
	500.01-1000.0	37.2	329.0	43.5	38.8	230.4
	virs 1000.01	58.8	412.7	80.8	28.4	251.9
<b>Kopā</b>		<b>2766.9</b>	<b>21401.7</b>	<b>6610.2</b>	<b>2059.0</b>	<b>17958.6</b>
Nav	<5.0	742.2	2823.7	1048.8	399.5	2085.1
	5.01- 10.0	511.7	2919.4	889.4	339.5	1974.2
	10.01-20.0	466.3	3130.8	779.5	259.0	2200.2
	20.01-50.0	302.1	2513.0	502.6	214.9	1508.7
	50.01-100.0	55.1	540.0	63.2	58.7	311.8
	100.01-200.0	5.9	170.9	13.8	4.6	76.5
	200.01-500.0	3.6	41.5	14.7	4.1	24.3
	500.01-1000.0	0.0	1.6	0.0	0.0	3.7
	virs 1000.01	0.0	0.0	0.0	0.0	1.3
<b>Kopā</b>		<b>2087.0</b>	<b>12140.8</b>	<b>3312.0</b>	<b>1280.3</b>	<b>8185.8</b>

7.tabula

Mežu raksturojums pieaugušu audžu vecumā kubikmetros

Saimn. darbība	Īpašnieku grupa (ha)	A (m3)	B (m3)	E (m3)	M (m3)	P (m3)
Ir	<5.0	73712	237197	190646	37493	307202
	5.01- 10.0	138717	607667	369092	74578	674499
	10.01-20.0	186032	1146925	569446	107439	1248897
	20.01-50.0	220187	1759217	604922	142238	1825427
	50.01-100.0	79597	754660	190950	55781	674637
	100.01-200.0	38879	330399	62209	28835	270379
	200.01-500.0	30173	220507	61918	26303	165523
	500.01-1000.0	10714	74951	13310	9171	61363
	virs 1000.01	14627	88789	22723	6580	65137
<b>Kopā</b>		<b>792638</b>	<b>5220312</b>	<b>2085216</b>	<b>488418</b>	<b>5293064</b>
Nav	<5.0	203419	674737	329709	93944	615586
	5.01- 10.0	146675	713392	283653	80186	572875
	10.01-20.0	137626	758746	247005	61496	652946
	20.01-50.0	87201	622086	156746	52311	441691
	50.01-100.0	14510	137250	19786	15114	90188
	100.01-200.0	1547	34634	3796	1192	20067
	200.01-500.0	956	8662	4171	931	7091
	500.01-1000.0	0	382	0	0	1269
	virs 1000.01	0	0	0	0	176
<b>Kopā</b>		<b>591934</b>	<b>2949889</b>	<b>1044866</b>	<b>305174</b>	<b>2401889</b>

Pēc sagatavotās informācijas redzams, ka nodalās pieaugušu un pāraugušu audžu daudzums īpašumos, kuros veikta saimnieciskā darbība pret īpašumiem, kur tā nav veikta.

Lielākajos meža īpašumos parādās izteikta tendence, ka praktiski nav īpašumu, kur nebūtu veikta saimnieciskā darbība arī sadalījumā pa valdošajām koku sugām.

Pārbaudot pieņēmumu sagatavotas atbilstošas tabulas pa jaunaudzēm, vidēja vecuma audzēm hektāros un briestaudzēm hektāros (8. Un 9. tabulas) un kubikmetros (10. un 11.tabulas).

## 8. tabula

Mežu raksturojums jaunaudžu vecumā hektāros

Saimn. Darbība	Īpašnieku grupa (ha)	A (ha)	B (ha)	E (ha)	M (ha)	P (ha)
IR	<5.0	1021.5	1728.0	1277.2	71.1	405.6
	5.01- 10.0	2123.6	4244.4	3298.5	138.9	1129.7
	10.01-20.0	3458.5	7581.6	7077.2	235.8	2544.8
	20.01-50.0	4295.7	11562.2	11803.9	252.9	4187.2
	50.01-100.0	1999.8	5406.4	5441.7	158.0	2061.8
	100.01-200.0	1084.6	3171.5	2665.6	47.9	1174.9
	200.01-500.0	1226.4	3017.6	2220.9	64.0	987.3
	500.01-1000.0	347.9	855.7	779.6	27.1	192.3
	virs 1000.01	542.6	1486.7	829.9	10.1	376.9
<b>Kopā</b>		<b>16100.6</b>	<b>39054.0</b>	<b>35394.4</b>	<b>1005.7</b>	<b>13060.5</b>
NAV	<5.0	2793.3	3533.6	1730.8	188.8	847.0
	5.01- 10.0	2154.9	3331.8	2060.2	138.8	886.2
	10.01-20.0	1721.7	3234.7	2113.3	94.2	995.1
	20.01-50.0	905.2	2096.3	1738.0	31.6	635.9
	50.01-100.0	117.7	379.4	300.6	5.9	102.1
	100.01-200.0	47.4	230.6	241.4	0.1	44.4
	200.01-500.0	10.8	62.6	54.7	3.1	41.2
	500.01-1000.0	0.0	2.3	1.7	0.0	0.4
	virs 1000.01	3.1	1.2	0.0	0.0	0.0
<b>Kopā</b>		<b>23854.6</b>	<b>51926.6</b>	<b>43635.1</b>	<b>1468.2</b>	<b>16612.7</b>

## 9. tabula

## Mežu raksturojums vidēja vecuma audzēm hektāros

Saimn. Darbība	Īpašnieku grupa (ha)	A (ha)	B (ha)	E (ha)	M (ha)	P (ha)
IR	<5.0	422.4	6416.8	1425.2	808.6	4326.0
	5.01- 10.0	959.7	15252.5	3767.7	1381.7	9081.7
	10.01-20.0	1602.9	27538.8	7855.7	1967.9	15600.3
	20.01-50.0	1982.5	38956.7	12665.7	2360.8	20815.1
	50.01-100.0	940.4	16665.9	5461.4	937.9	8508.2
	100.01-200.0	512.3	9387.1	2421.0	615.5	4059.1
	200.01-500.0	488.5	7309.0	1791.7	528.3	3377.9
	500.01-1000.0	181.9	2548.0	707.2	106.2	827.6
	virs 1000.01	273.2	3381.4	862.9	132.8	1266.2
<b>Kopā</b>		<b>7363.7</b>	<b>127456.2</b>	<b>36958.6</b>	<b>8839.7</b>	<b>67862.1</b>
NAV	<5.0	1366.6	16886.6	2787.8	2117.4	9213.7
	5.01- 10.0	1155.8	16966.4	3588.5	1739.4	8450.6
	10.01-20.0	1141.5	18302.2	4448.4	1457.5	8609.9
	20.01-50.0	693.9	12714.8	3567.6	1049.4	5605.1
	50.01-100.0	180.0	2683.4	579.6	271.6	986.9
	100.01-200.0	36.8	913.0	193.5	34.6	326.3
	200.01-500.0	17.8	328.4	81.7	28.3	190.5
	500.01-1000.0	3.5	19.0	7.7	0.0	3.1
	virs 1000.01	0.2	5.9	4.5	0.0	7.1
<b>Kopā</b>		<b>4596.0</b>	<b>68819.7</b>	<b>15259.3</b>	<b>6698.3</b>	<b>33393.2</b>

## 10. tabula

## Mežu raksturojums briestaudzēm hektāros

Saimn. Darbība	Īpašnieku grupa (ha)	A (ha)	B (ha)	E (ha)	M (ha)	P (ha)
IR	<5.0	139.0	2422.4	489.0	271.4	1700.3
	5.01- 10.0	249.9	5380.8	854.0	482.9	3311.9
	10.01-20.0	299.1	9634.4	1213.9	687.5	5506.0
	20.01-50.0	368.6	13684.5	1371.8	858.6	7718.8
	50.01-100.0	166.7	5396.9	517.7	373.8	2867.8
	100.01-200.0	64.3	2769.3	154.4	203.8	1356.3
	200.01-500.0	52.0	2266.3	194.1	142.2	1095.9
	500.01-1000.0	15.1	789.7	57.3	39.5	321.4
	virs 1000.01	35.3	871.7	65.7	55.0	362.2
<b>Kopā</b>		<b>1389.9</b>	<b>43216.0</b>	<b>4917.7</b>	<b>3114.5</b>	<b>24240.6</b>
NAV	<5.0	391.9	5270.6	847.6	648.8	3296.7
	5.01- 10.0	307.7	5692.4	623.8	517.0	3074.3
	10.01-20.0	250.6	5802.5	548.9	458.1	3273.7
	20.01-50.0	128.1	4053.4	359.2	327.5	1892.5
	50.01-100.0	32.5	844.9	55.8	52.8	357.3
	100.01-200.0	4.4	231.3	13.1	13.0	67.4
	200.01-500.0	3.3	104.6	5.4	6.5	20.1
	500.01-1000.0	0.4	1.6	0.6	0.0	7.7
	virs 1000.01	0.0	2.3	0.4	0.0	1.0
<b>Kopā</b>		<b>1118.8</b>	<b>22003.6</b>	<b>2454.6</b>	<b>2023.7</b>	<b>11990.6</b>

11. tabula  
Mežu raksturojums briestaudzēm kubikmetros

Saimn. darbība	Īpašnieku grupa (ha)	A (m3)	B (m3)	E (m3)	M (m3)	P (m3)
IR	<5.0	33549	610368	155144	64331	511556
	5.01- 10.0	62788	1364175	266518	114412	992604
	10.01-20.0	77248	2413887	378074	159827	1617666
	20.01-50.0	90774	3351767	408260	192988	2209043
	50.01-100.0	40035	1271361	152855	89476	806884
	100.01-200.0	14708	636118	44089	45710	372619
	200.01-500.0	12417	503933	54003	28888	275168
	500.01-1000.0	3780	178391	15178	8971	87162
	virs 1000.01	8393	194700	17313	11832	81690
Kopā		<b>343692</b>	<b>10524700</b>	<b>1491434</b>	<b>716435</b>	<b>6954392</b>
NAV	<5.0	92435	1283610	262330	148629	955612
	5.01- 10.0	76673	1410865	195296	119685	888586
	10.01-20.0	62524	1417033	167631	106038	936246
	20.01-50.0	31049	983268	105094	72564	547335
	50.01-100.0	8166	187833	16746	11768	94657
	100.01-200.0	1193	44221	4309	2440	17318
	200.01-500.0	804	25501	1518	991	5559
	500.01-1000.0	90	321	111	0	2833
	virs 1000.01	0	556	86	0	269
Kopā		<b>272934</b>	<b>5353208</b>	<b>753121</b>	<b>462115</b>	<b>3448415</b>

Īpatsvara attiecība starp īpašumiem ar saimniecisko darbību un bez saimnieciskās darbības saglabājas arī pārējās vecuma grupās. Salīdzinoši ar pieaugušām audzēm mazāka atšķirība briestaudžu grupā. Arī visās pārējās vecuma grupās starp priedes un egles audzēm īpašumos ar un bez saimnieciskās darbības ir mazāka atšķirība.

*5. Pieejamo resursu aprēķinu metodikas iespējami nepieciešamās informācijas analīze:*

a. Meža valsts reģistrā esošo datu inventarizācijas veikšanas gadi procentos

12.tabula

Gads	1991	1992	1993	1994	1995	1996	1997	1998	1999	2000
%	0.02	0.11	0.34	2.22	5.22	6.16	8.87	9.42	6.88	7.12

Gads	2001	2002	2003	2004	2005	2006	2007	2008	2009	2010
%	6.49	1.09	1.09	7.27	6.02	5.77	5.39	3.88	3.83	2.55

Inventarizācijas veikšanas īpatsvars pēdējo gadu laikā nav ievērojami mainījies. Sākot ar nākamo gadu sāks beigties 1995. līdz 2000. gadā veiktās 15. gadus derīgās meža inventarizācijas. Tomēr iespējamo Meža likuma izmaiņu sakarā, kas varētu noteikt nepieciešamību pēc sākotnējās meža inventarizācijas atceļot tās cikliskumu, šis nav nosakāms kā resursu pieejamību ietekmējošs faktors. Pēc iepriekšējām tabulām (1.,2., 5.tabula) secināms, ka meža inventarizācijas esamība vēl nenozīmē saimniecisko darbību īpašumos.

#### b. Lauksaimniecības platības

Dati par meža īpašniekiem piederošajām lauksaimniecības zemju platībām (13.tabula). Nav ievērojama atšķirība starp īpašnieku grupām īpašnieku ar l/s zemi īpatsvaram. Vidējā l/s platība uz vienu īpašumu attiecībā pret meža platību samazinās, pieaugot īpašuma meža platībai, kas norāda uz, iespējams, mērķtiecīgi konsolidētām tieši meža platībām. Šis nav izvērtējams kā resursu aprēķinus ietekmējošs faktors.

13.tabula  
Vidējā lauksaimniecības zemju platība

Grupa	MI ar l/s zemi (skaits)	MI ar l/s zemi (%)	Vid.plat. (Ha)	MI kopā (skaits VZD)
<5.0 ha	67268	77.26	5.1	87062
5.01 - 10.0 ha	22070	82.63	8.5	26708
10.01 - 20.0 ha	15978	87.57	12.5	18247
20.01 - 50.0 ha	9128	92.74	19.9	9843
50.01 - 100.0 ha	1564	96.78	34.6	1616
100.01 - 200.0 ha	381	98.20	66.0	388
200.01 - 500.0 ha	148	98.01	120.0	151
500.01 - 1000.0 ha	26	83.87	140.0	31
virs 1000.01 ha	20	86.96	173.5	23

#### c. Dzīvo pilsētās

Analizēts pēc īpašnieka adresē ietilpstošā pagasta pazīmes (ATVK kods) attiecībā uz īpašumā esošās zemes vienības pagasta pazīmi (14. tabula). Īpašnieku grupās līdz 100ha to īpašnieku īpatsvars, kas dzīvo pilsētās ir 21 līdz 27%. Nelielajās īpašnieku grupās tas nozīmē apstiprinājumu mazākai ikdienas meža izmantošanai savām vajadzībām, bet, iespējams tieši šie īpašnieki ir pēc īpatsvara lielākie koksnes pārdevēji. Īpatsvara sakarība pa īpašnieku grupām ar ciršanu veikušo īpašnieku īpatsvaru.

14.tabula  
Meža īpašnieku dzīvojošu pilsētās īpatsvars

Grupa	Dzīvo pilsētās (skaits)	Dzīvo pilsētās (%)	Skaits kopā (VZD)
<5.0 ha	23777	27	87062
5.01 - 10.0 ha	5520	21	26708
10.01 - 20.0 ha	3847	21	18247

Grupa	Dzīvo pilsētās (skaits)	Dzīvo pilsētās (%)	Skaits kopā (VZD)
20.01 - 50.0 ha	2205	22	9843
50.01 - 100.0 ha	426	26	1616
100.01 - 200.0 ha	137	35	388
200.01 - 500.0 ha	90	59	151
500.01 - 1000.0 ha	31	100	31
virs 1000.01 ha	23	100	23

#### d. Iepriekš veikto socioloģisko pētījumu analīze

Atbilstoši projekta mērķiem izskatīti un analizēti divi meža īpašnieku struktūru un darbību analizējoši projekti:

- 2004. gada Meža attīstības fonda projekts „Meža īpašumu un īpašnieku struktūras analīze un tās izmaiņu monitoringa metodikas izstrāde”;
- 2009. gada Meža attīstības fonda projekts „Meža nozares ekonomiskās situācijas monitorings.

2004. gada pētījums – izmantots kā atskaites punkts privāto meža īpašumu sadalījuma grupu izmaiņu noteikšanai. Nav detalizēts resursu apraksts pa īpašumu grupām, kā arī saimniecisko aktivitāšu aptauja – prognozēšana.

2009. gada pētījuma sadaļa – aptauja attiecībā uz privāto meža īpašumu saimnieciskās darbības aktivitāšu prognozēšanu veikta aktīvo īpašnieku grupā (kontakthinformācija no Konsultāciju un pakalpojumu centra). Rezultāti nav sadalīti pa meža īpašnieku grupām, tomēr izmantojami, lai novērtētu ikgadēju meža īpašnieku aptauju precizitāti salīdzinājumā ar sekojošu aktivitāti. Atbilstoši meža īpašnieku biedrības viedoklim, šāda ilglaicīga un atkārtota aptauju precizitātes novērtēšana palīdzētu koriģēt sabiedrisko aptauju ticamības aprēķinu metodiku.

#### e. 2009. un 2010. gadu privāto meža īpašumu apsaimniekošanu ietekmējošās likumdošanas analīze

Analizējot izmaiņas normatīvajos aktos 2009. un 2010.gadā kā izmaiņas ar potenciāli vislielāko ietekmi būtu minamas izmaiņas Ministru kabineta noteikumos „Noteikumi par koku ciršanu meža zemēs” un likumā „Par iedzīvotāju nodokli”. Izmaiņas likumā „Par iedzīvotāju ienākuma nodokli” (turpmāk- likums) stājās spēkā ar 2010.gada 1.janvāri. Kaut arī sākotnēji analizējot izmaiņu būtību varētu prognozēt negatīvu ietekmi uz koksnes plūsmu no privātajiem fizisko personu mežiem 2010.gadā jo iepriekšējās likuma normas, kas noteica, ka privātajiem meža īpašniekiem (fiziskām personām) ieņēmumus no augoša meža vai tajā sagatavoto kokmateriālu pārdošanas **neapliedz** ar iedzīvotāju ienākuma nodokli, ja vien mežs ir īpašumā vismaz 3 gadus, aizstāja normas, kas paredzēja, ka visiem privātajiem meža īpašniekiem par ienākumiem no augoša meža vai tajā sagatavoto kokmateriālu pārdošanas ir jāmaksā nodoklis ar 10% likmi, tomēr pieņemto normu ietekme praksē būtu vērtējama pilnīgi pretēji. Tas saistīts ar praktisko rīcību no Valsts ieņēmumu dienesta puses, kas piemērojot likumu līdz 2010.gada 1.janvārim vadījās nevis no nosacījuma, ka

īpašniekam nodoklis nav jāmaksā, bet vērtējot katru gadījumu atsevišķi atzina, vai tā ir saimnieciskā darbība vai nav. Ja tika atzīts, ka meža īpašnieks pārdodot koksni ir atzīstams par saimnieciskās darbības veicēju, iedzīvotāju ienākuma nodoklis tika piemērots pilnā apmērā, Tā kā saimnieciskās darbības kritēriji nebija nodefinēti, atbilstību saimnieciskās darbības veicēju statusam noteica Valsts ieņēmumu dienesta darbinieku subjektīvā attieksme pret terminu „sistemātiska darbība”. Šādā situācijā 2009.gadā koksnes tirgū valdot arī relatīvi zemam cenu līmenim daudzi meža īpašnieki nevēlējās riskēt tikt atzītiem par saimnieciskās darbības veicējiem un tādēļ koku ciršanu savā mežā labāk izvēlējās neveikt. Kopš 2010.gada 1. janvāra izmaiņas likumā skaidri definē, ka privātai fiziskai personai piederoša augoša meža vai tajā sagatavoto kokmateriālu pārdošana likuma izpratnē nav uzskatāma par saimniecisko darbību savukārt ieņēmumiem piemērojama 10% nodokļa likme. Jāatzīmē, ka reālā likme ir 7,5 vai 5% apmērā, jo likums paredz, ka pirms nodokļa aprēķināšanas ir jāatskaita izdevumi ar fiksētu likmi 25% ja tiek pārdots augošs mežs vai 50%, ja tiek pārdoti sagatavotie sortimenti. Šāda nodokļa likme no vairuma meža īpašnieku varētu tikt vērtēta kā samērīga un salīdzinot ar 2009.gada situāciju pat labvēlīgāka, lai pieņemtu lēmumu veikt saimniecisko darbību savā mežā.

Izmaiņas Ministru kabineta noteikumos „Noteikumi par koku ciršanu meža zemēs”. Izmaiņas stājās spēkā 2009.gada septembrī un tām varētu būt ietekme uz atsevišķiem kritērijiem atbilstošu neproduktīvu audžu ciršanas apjoma pieaugumu 2009.gada beigās un 2010.gadā, it īpaši ņemot vērā, ka ir pieejams Eiropas struktūrfondu atbalsts šādu nocirsto audžu platību atjaunošanai un kopšanai sākumā fāzēs. Kā konkrētās izmaiņas Noteikumos par koku ciršanu meža zemēs minamas:

- Līdztekus arī līdz 2009.gada septembrim spēkā esošajām normām punktos punktos 22.1. un 22.2, kas paredzēja, ka par neproduktīvām var atzīt:
  - o mežaudzi, kuras šķērslaukums ir mazāks par kritisko šķērslaukumu;
  - o mežaudzi līdz sešu metru augstumam, kur vairāk nekā 60 procentu koku ir meža dzīvnieku, kaitēkļu, stumbra vai sakņu slimību bojāti;
  - o tika ieviestas izmaiņas punktā 22.3. kas nu paredzēja iespēju nocirst arī neproduktīvās bērzu audzes (līdz šim tikai priežu un egļu audzes). Jaunā punkta 22.3. redakcija bija: priežu, egļu vai bērzu mežaudzi, kurā pēc 40 gadu sasniegšanas apses un baltalkšņa piemistrojums ir lielāks par 40 procentiem no kopējās mežaudzes krājas;
  - o Tika ieviesta jauna norma noteikumu punktā 22.4. radot iespēju novākt priežu audzes ar lielu bērza piemistrojumu. Punkta 22.4. redakcija: priežu mežaudzi, kurā pēc 70 gadu sasniegšanas bērza piemistrojums ir lielāks par 40 procentiem no kopējās mežaudzes krājas;
  - o Īpaši jāuzsver atļauja novākt pārbiezinātās mākslīgi ierīkotās egļu audzes, jo punkts 22.5. paredz: egļu mežaudzi 30 līdz 60 gadu vecumā ar egļu īpatsvaru 80 procentu un vairāk no koksnes krājas, ja tajā pēdējo piecu gadu vidējais koksnes krājas pieaugums ir mazāks par vienu kubikmetru uz hektāru gadā. Mežaudze atbilst šim nosacījumam, ja tajā vienlaikus: pēdējo piecu gadu vidējais vienas gadskārtas platums mežaudzes vidējam kokam pēc caurmēra ir mazāks par diviem milimetriem; koka caurmēra un pēdējo piecu gadskārtu vidējā platuma lineārās sakarības koeficients, kas raksturo mežaudzes strukturēšanos (regresijas koeficients), ir 0,3 vai mazāks; sakarības rādītājs, kas raksturo koksnes pieauguma atšķirības vienāda caurmēra kokiem (korelācijas koeficients), ir 0,6 vai mazāks."
- Runājot par izmaiņām teritoriālajā pieejamībā, jaunā noteikumu versija paredzēja, ka mežaudzes, kuru šķērslaukums ir mazāks par kritisko un punktā



22.5 minētās audzes var atzīt par neproduktīvā arī tajos gadījumos, ja tās atrodas aizsargājamās zonās gar ūdeņiem, mežu aizsargjoslās ap pilsētām, Baltijas jūras un Rīgas jūras līča piekrastes aizsargjoslā un īpaši aizsargājamās dabas teritorijās. Visas V.nodaļā minētās audzes var atzīt par neproduktīvām īpaši aizsargājamās dabas teritorijās, ja vien šo teritoriju noteikumi neparedz rekonstruktīvo ciršu aizliegumu.

Mazāk būtiski koksnes plūsmu varēja ietekmēt 2009.gadā izdarītās izmaiņas „Lauksaimniecības likumā” un „Meža valsts reģistra informācijas aprites noteikumos”, kas atcēla prasību par lauksaimniecības zemes transformācijas nepieciešamību, ja meža īpašnieks vēlas reģistrēt lauksaimniecības zemēs dabiski izaugušu vai ieaudzētu mežu. Līdz 2009.gadam bija izveidojusies situācija, kad dabā kādā platībā varēja augt mežs, bet meža īpašnieks šajā platībā nevarēja veikt saimniecisko darbību jo nebija iesniedzis Valsts meža dienestā meža inventarizācijas datus. Savukārt inventarizācijas datus nevarēja iesniegt, ja nebija izieta lauksaimniecības zemju transformācijas procedūra, ka ņemot vērā prasību par platības instrumentālo uzmērīšanu bija laika un finansiāli ietilpīga procedūra. Tā vietā, lai koptu izveidojušos mežaudzi, zemes īpašnieks bieži izvēlējās nedarīt neko. Pēc prasības atcelšanas varēja pieaugt jaunaudzju kopšanu apjomi šādās aizaugušajās lauksaimniecības zemēs, taču ņemot vērā koku dimensijas aizaugušajās platībā, kaut cik jūtamu ietekmei uz koksnes plūsmu šīm izmaiņām nevajadzēja radīt.

f. Meža īpašnieku aptauja par meža izmantošanas nodomiem 2011.gadā, kā arī 2012. līdz 2016.gadam

Meža īpašnieku aptauju veica SKDS. Aptaujas metode bija telefonintervijas (CATI). Meža īpašnieku aptaujai, lai nodrošinātu kvalitatīvu un netendenciozu paraugkopu, aptaujājamie respondenti izvēlēti pēc nejaušības principa no visiem īpašniekiem, kam reģistrēta meža inventarizācija Meža valsts reģistrā. Atlasīto meža īpašnieku kontaktinformācijas sagatavošanā iesaistītas Valsts meža dienesta mežniecības. Kopumā saņemta 1465 meža īpašnieku kontaktinformācija, no kuriem aptuveni 1/3 nebija norādīts telefona numurs. Atbilstoši tam pieņemts, ka šie ir neaktīvi īpašnieki, kas nav bijuši kontaktos ar VMD saistībā ar meža izmantošanu. Šim pieņēmumam ir apstiprinājums iepriekš veikto datu apkopojumam par iepriekš saimniecisko darbību veikušo īpašnieku īpatsvaru.

Respondentu īpatsvaram, kas atzīnusi, ka plāno veikt saimniecisko darbību ir tendences sakarība starp īpašnieku grupām ar iepriekš veiktās saimnieciskās darbības uzskaiti (5.tabula). Respondentu, kuri 2011. gadā plāno veikt ciršanu (cirsmas pārdošanu), īpatsvars ir neliels mazākajās īpašnieku grupās un palielinās lielākajās grupās vairāk par pusi pārsniedzot ar īpašnieku grupu 100 līdz 200 ha (15.tabula).

15.tabula

Īpašumā esošā platība	%
zem 5.0 ha	7.1
5.01 - 10.0 ha	12.2
10.01 - 20.0 ha	18.5
20.01 - 50.0 ha	29.5
50.01 - 100.0 ha	39.5
100.01 - 200.0 ha	56.8

Īpašumā esošā platība	%
200.01 - 500.0 ha	69.0
500.01 - 1000.0 ha	76.5
virs 1000.01 ha	88.2

Ciršanas apjomam (kubikmetros) ir tendences sakarība ar meža platību īpatsvaru pa iepriekš noteiktām īpašnieku grupām (1.tabula), piemēram, lielāko apjomu parādot īpašnieku grupā 20 līdz 50 ha (16.tabula). Pievienots Iespējamo vērtību (kubikmetros) aprēķins, ņemot vērā statistisko kļūdu (17.tabula).

16.tabula

Īpašumā esošā platība	Aprēķinātā vērtība
zem 5.0 ha	246 780
5.01 - 10.0 ha	150 035
10.01 - 20.0 ha	535 251
20.01 - 50.0 ha	1 308 715
50.01 - 100.0 ha	388 870
100.01 - 200.0 ha	247 631
200.01 - 500.0 ha	386 348
500.01 - 1000.0 ha	146 439
virs 1000.01 ha	946 342
<b>Kopā</b>	<b>4 356 409</b>

17.tabula

min.	Aprēķinātā vērtība	max.
125 839	246 780	367 720
97 523	150 035	202 547
393 176	535 251	677 325
1 058 649	1 308 715	1 558 782
327 303	388 870	450 437
206 476	247 631	288 787
336 514	386 348	436 181
113 208	146 439	179 670
817 803	946 342	1 074 881
<b>3 476 489</b>	<b>4 356 409</b>	<b>5 236 329</b>

Noteiktajam respondentu īpatsvaram, kas plānojuši 2012. - 2016. gadā plāno veikt ciršanu ir tendence samazināties (18.tabula), kas, iespējams, skaidrojams ar meža īpašnieku nedrošību par nākotni. Atsevišķi iemesli, kas skaidro šo nedrošību, parādās īpašnieku aptaujas brīvajās atbildēs (2.pielikums).

18.tabula

Īpašumā esošā platība	%
zem 5.0 ha	3.5
5.01 - 10.0 ha	16.5
10.01 - 20.0 ha	19.9
20.01 - 50.0 ha	24.2
50.01 - 100.0 ha	37.4
100.01 - 200.0 ha	59.1
200.01 - 500.0 ha	57.7
500.01 - 1000.0 ha	76.5
virs 1000.01 ha	82.4

Arī ciršanas apjoms (kubikmetros ik gadu) laika periodam no 2012. līdz 2016. gadiem ir tendence samazināties (19.tabula – kubikmetri katru gadu un 20.tabula - iespējamās vērtības, ņemot vērā statistisko kļūdu).

19.tabula

<b>Īpašumā esošā platība</b>	<b>Aprēķinātā vērtība</b>
zem 5.0 ha	91 241
5.01 - 10.0 ha	227 888
10.01 - 20.0 ha	393 955
20.01 - 50.0 ha	582 384
50.01 - 100.0 ha	394 911
100.01 - 200.0 ha	190 717
200.01 - 500.0 ha	240 612
500.01 - 1000.0 ha	71 601
virš 1000.01 ha	719 639
<b>Kopā</b>	<b>2 912 949</b>

20.tabula

<b>min.</b>	<b>Aprēķinātā vērtība</b>	<b>max.</b>
26 948	91 241	155 535
161 052	227 888	294 725
294 060	393 955	493 850
454 749	582 384	710 019
329 591	394 911	460 231
206 899	190 717	284 866
234 447	240 612	326 980
74 889	71 601	118 855
664 934	719 639	940 415
<b>2 447 569</b>	<b>2 912 949</b>	<b>3 785 477</b>

Pārējie meža īpašniekiem uzdotie jautājumi saistīti ar saimnieciskās darbības plānošanas lēmumu pieņemšanas vai nepieņemšanas motivāciju. Tomēr ir liels īpatsvars atbildei (29 līdz 35% visās īpašumu grupās), kas norāda, ka nav pieejamas pieaugušas audzes.

## Potenciālo meža izmantošanas apjomu 2011.-2016.gadam noteikšanas metodika

Atbilstoši no VZD un VMD reģistriem sagatavotajai informācijai, kā arī pēc meža īpašnieku aptaujas rezultātiem galvenā diferenciācija privāto meža īpašnieku vēlmē veikt saimniecisko darbību tieši saistās ar meža īpašuma platību. Nelielajos meža īpašumos tie īpašnieki, kas ir vērsti uz meža pārdošanu un izmantošanu ne savām vajadzībām, lielā mērā savas iespējas izmanto maksimāli. To rāda audžu sadalījums saimniecisko darbību veikušajos un neveikušajos meža īpašumos, kā arī lielākā atbildes daļa meža īpašnieku aptaujā norādot, ka nav pieaugušu audžu. Vienlaicīgi nelielo īpašnieku grupā (līdz 20ha) meža īpašnieki kā lielāko motivāciju meža izstrādei min pašu vajadzības pēc kokmateriāliem.

Tendence uz regulāru saimniekošanu, kokmateriālu pārdošanu lielāku īpatsvaru gūst meža īpašnieku grupā virs 50 ha, kur, pēc apkopotās informācijas lielāks meža inventarizācijas, veiktās mežsaimnieciskās darbības īpatsvars. Arī meža īpašnieku aptaujā šajā grupās virs 50 un 100 ha kā atbildes ar motivāciju veikt saimniecisko darbību sāk dominēt līdzekļu nepieciešamība tēriņiem, ieguldīšanai biznesā, kredītsaistību kārtošānai un pamatojums, ka ciršana paredzēta meža inventarizācijas materiālos.

Tomēr liela īpašnieku daļa, neskatoties uz pēc inventarizācijas informācijas pieejamo pieaugušo un pāraugušo audžu apjomu, nav gatavi veikt saimniecisko darbību. Tas atspoguļojas gan iepriekš veiktās saimnieciskās darbības audžu raksturojumos, gan meža īpašnieku aptaujas atbildēs, kur pietiekami lielu īpatsvaru (21 līdz 27% pa īpašnieku grupām) sastāda citas atbildes, kas saistītas ar meža taupīšanu sev, bērniem, kā nodrošinājumu. Līdz ar to nav pamatojama vienlīdzīga īpatsvara pāraugušu audžu iekļaušanu pieejamajos aprēķinos.

Pēc nozares ekspertu vērtējuma, rezultāts, kas iegūts meža īpašnieku aptaujā, atspoguļo pašreiz reālo situāciju gan kopumā, gan pa meža īpašnieku grupām.

Pamatojoties uz apkopoto informāciju un meža īpašnieku aptaujām, potenciālais devuma kokrūpniecībai apjoms tiks aprēķināts no apkopotās informācijas datu pieaugušu audžu un briestaudžu datiem. Potenciālais daudzums no šīs informācijas tiks aprēķināts izmantojot potenciālo izmantošanas vēlmes procentos sadalījumu starp īpašnieku grupām katrai grupai esošajos resursos atsevišķi, gala rezultātā summējot un sadalot pa VMD virsmežniecībām. Piemēram, apšu briestaudžu un pieaugušu audžu platība īpašnieku grupā reizināta ar attiecīgās grupas vēlmēm/paradumiem procentos. Lai noteiktu rezultātu kubikmetros, tiek izmantota LVMI Silava meža statistiskās inventarizācijas datu bāzes vidējās krājas un hektāru katrai valdošajai sugai pieaugušas audzes vecumā.

Aprēķiniem izmantota datu kopa bez saimnieciskās darbības aprobežojumiem. Tieši privāto meža īpašnieku grupā saimnieciskās darbības aprobežojumu teritorijas ir salīdzinoši nelielas (mežsaimnieciskās darbības aizliegums ~ 0,4% pēc platības).

## Potenciālie meža izmantošanas apjomi 2011.-2016.gadam pa VMD virsmežniecībām

Atbilstoši metodikai noteikti potenciālie meža izmantošanas apjomus 2011.-2016.gadam iedalījumā pa valdošajām sugām katrā Valsts meža dienesta virsmežniecībā (21.tabula).

21.tabula

<b>Virsmēžniecība</b>	<b>Dati</b>	<b>Kopā</b>		
<b>Austrumlatgales</b>	Priede (ha)	656.5		
	Priede (m3)	207020		
	Egle (ha)	415.6		
	Egle (m3)	120844		
	Bērzs (ha)	1457.2		
	Bērzs (m3)	423035		
	Apse (ha)	161		
	Apse (m3)	57417		
	Melnalksnis (ha)	171.4	<b>2861.7</b>	<b>Kopā (ha)</b>
	Melnalksnis (m3)	52574	<b>860890</b>	<b>Kopā (m3)</b>
	<b>Dienvidkurzemes</b>	Priede (ha)	1349.8	
Priede (m3)		425654		
Egle (ha)		520.3		
Egle (m3)		151288		
Bērzs (ha)		3070.8		
Bērzs (m3)		891505		
Apse (ha)		199.3		
Apse (m3)		71087		
Melnalksnis (ha)		93.2	<b>5233.4</b>	<b>Kopā (ha)</b>
Melnalksnis (m3)		28644	<b>1568178</b>	<b>Kopā (m3)</b>
<b>Dienvidlatgales</b>		Priede (ha)	1147.2	
	Priede (m3)	361752		
	Egle (ha)	384		
	Egle (m3)	111668		
	Bērzs (ha)	2026.4		
	Bērzs (m3)	588310		
	Apse (ha)	289.8		
	Apse (m3)	103319		
	Melnalksnis (ha)	272.9	<b>4120.3</b>	<b>Kopā (ha)</b>
	Melnalksnis (m3)	83765	<b>1248814</b>	<b>Kopā (m3)</b>
	<b>Madonas</b>	Priede (ha)	685.2	
Priede (m3)		216087		
Egle (ha)		308.5		
Egle (m3)		89673		
Bērzs (ha)		2085.6		
Bērzs (m3)		605483		
Apse (ha)		171.8		
Apse (m3)		61270		
Melnalksnis (ha)		81.2	<b>3332.3</b>	<b>Kopā (ha)</b>
Melnalksnis (m3)		24906	<b>997419</b>	<b>Kopā (m3)</b>
<b>Rīgas reģionālā</b>		Priede (ha)	2269.8	

<b>Virsmēžniecība</b>	<b>Dati</b>	<b>Kopā</b>		
	Priede (m3)	715730		
	Egle (ha)	453.9		
	Egle (m3)	131959		
	Bērzs (ha)	3006.8		
	Bērzs (m3)	872955		
	Apse (ha)	115.8		
	Apse (m3)	41267		
	Melnalksnis (ha)	233.4	<b>6079.7</b>	<b>Kopā (ha)</b>
	Melnalksnis (m3)	71617	<b>1833528</b>	<b>Kopā (m3)</b>
	<b>Sēlijas</b>	Priede (ha)	977.1	
Priede (m3)		308154		
Egle (ha)		187.5		
Egle (m3)		54489		
Bērzs (ha)		2243.2		
Bērzs (m3)		651188		
Apse (ha)		131.9		
Apse (m3)		47024		
Melnalksnis (ha)		216.4	<b>3756.1</b>	<b>Kopā (ha)</b>
Melnalksnis (m3)		66482	<b>1127337</b>	<b>Kopā (m3)</b>
<b>Zemgales</b>	Priede (ha)	460.7		
	Priede (m3)	145301		
	Egle (ha)	72.9		
	Egle (m3)	21201		
	Bērzs (ha)	1048.2		
	Bērzs (m3)	304324		
	Apse (ha)	66.9		
	Apse (m3)	23854		
	Melnalksnis (ha)	128	<b>1776.7</b>	<b>Kopā (ha)</b>
	Melnalksnis (m3)	39338	<b>534018</b>	<b>Kopā (m3)</b>
<b>Ziemeļaustrumu</b>	Priede (ha)	2252.2		
	Priede (m3)	710238		
	Egle (ha)	535.7		
	Egle (m3)	155757		
	Bērzs (ha)	2868.7		
	Bērzs (m3)	832835		
	Apse (ha)	281		
	Apse (m3)	100200		
	Melnalksnis (ha)	385.1	<b>6322.7</b>	<b>Kopā (ha)</b>
	Melnalksnis (m3)	118233	<b>1917263</b>	<b>Kopā (m3)</b>
<b>Ziemeļkurzemes</b>	Priede (ha)	1504		
	Priede (m3)	474314		
	Egle (ha)	441.5		
	Egle (m3)	128396		
	Bērzs (ha)	2047.4		
	Bērzs (m3)	594418		
	Apse (ha)	200.3		
	Apse (m3)	71430		
	Melnalksnis (ha)	162.6	<b>4355.8</b>	<b>Kopā (ha)</b>
	Melnalksnis (m3)	49939	<b>1318497</b>	<b>Kopā (m3)</b>
<b>Ziemeļvidzemes</b>	Priede (ha)	3503.1		
	Priede (m3)	1104665		
	Egle (ha)	958		
	Egle (m3)	278510		
	Bērzs (ha)	4579.4		
	Bērzs (m3)	1329449		

<b>Virsmēžniecība</b>	<b>Dati</b>	<b>Kopā</b>	
	Apse (ha)	155	
	Apse (m3)	55252	
	Melnalksnis (ha)	124.7	<b>9320.2 Kopā (ha)</b>
	Melnalksnis (m3)	38237	<b>2806113 Kopā (m3)</b>

## Secinājumi

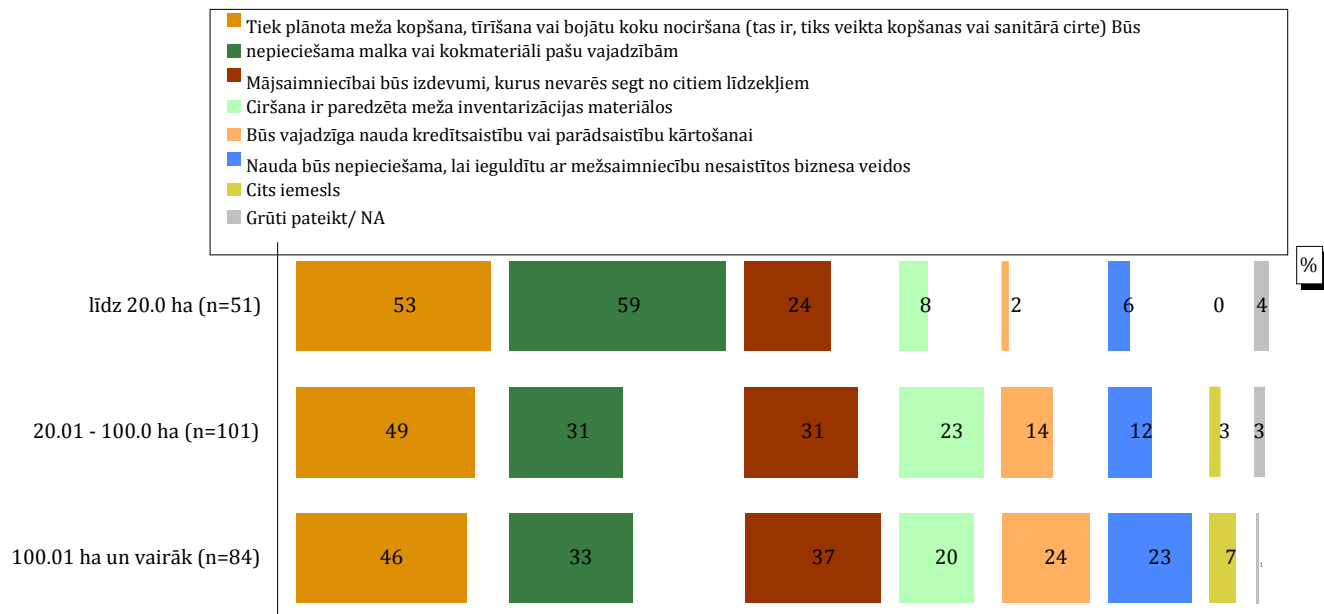
1. Ir nodalāmas divas galvenās īpašnieku kategorijas nelielo īpašumu grupā, kas saimnieko uz visu, kas pieejams un tie, kas neveic mežsaimniecisko darbību vai veic meža izstrādi tikai savām vajadzībām.
2. Nepieciešams pētījums, aptauja par resursu mobilizācijas motivāciju meža īpašnieku grupā, kas nav veikuši saimniecisko darbību. Iepriekšējo gadu cenām ne vienmēr ir tieša korelācija ar izstrādes apjomiem.
3. Nepieciešama datu analīze pāraugušo audžu grupā par reālo situāciju dabā.
4. Lai uzlabotu meža īpašnieku nodomu (pēc aptaujas) un vēlākas saimnieciskās darbības rezultātu sakarības noteikšanu, nepieciešamas vairāku gadu novērojumu vērtības (aptaujas), kas atkārtoti veiktas pēc standartizētas jautājumu kopas.
5. Mežsaimnieciskā darbība tās izpratnē pēc īpatsvara sāk dominēt īpašnieku grupā no 50ha.
6. Daudz nelielu īpašumu (52% MVR) pret nelielu kopplatības īpatsvaru (12% MVR) īpašnieku grupā zem 5ha.
7. Īpašnieku grupā zem 5ha lielākais neinventarizēto īpašumu skaits, kas pasvītro šīs īpašnieku daļas mazo mežsaimniecisko aktivitāti.
8. Tuvu ceturtdaļai meža īpašnieku ir pilsētnieki.
9. Pēdējo sešu gadu laikā īpašnieku skaits ar īpašumu platību virs 50ha dubultojies, attiecīgi samazinoties mazo īpašumu skaitam.
10. Aprēķinātais potenciālais izmantošanas apjoms pa virsmežniecībām piesardzīgs, ņemot vērā arvien pieaugošu pāraugušo audžu īpatsvaru.



# 1.Pielikums. Meža īpašnieku aptauja

Galvenie iemesli, kāpēc 2011. gadā tiek plānota meža ciršana (cirsmas pārdošana)  
 Q3 "Sakiet, lūdzu, kāda iemesla dēļ Jūs 2011.gadā plānojat cirst vai pārdot kā cirsmu Jums  
 piederošo mežu?"

Iespējamās vairākas atbildes



Bāze: meža īpašnieki (privātpersonas), kuri 2011. gadā plāno veikt ciršanu vai cirsmas pārdošanu

Citi iemesli (katrs minēts 1 reizi):

Eiropas struktūrfondu realizācijai

ienākumi no pārdotās malkas tiks ieguldīti meža stādīšanā

lai ieguldītu ar mežu saistītos biznesos

meža izciršana domāta mūsu pašu saimnieciskajai darbībai

nauda nepieciešama meža kopšanai

neuzticos Latvijas republikai, tādēļ arī cirtīšu;

izdevīgāk mežu pārvērst naudā šobrīd īpašniekam tiek piedāvāta ļoti

labā cena

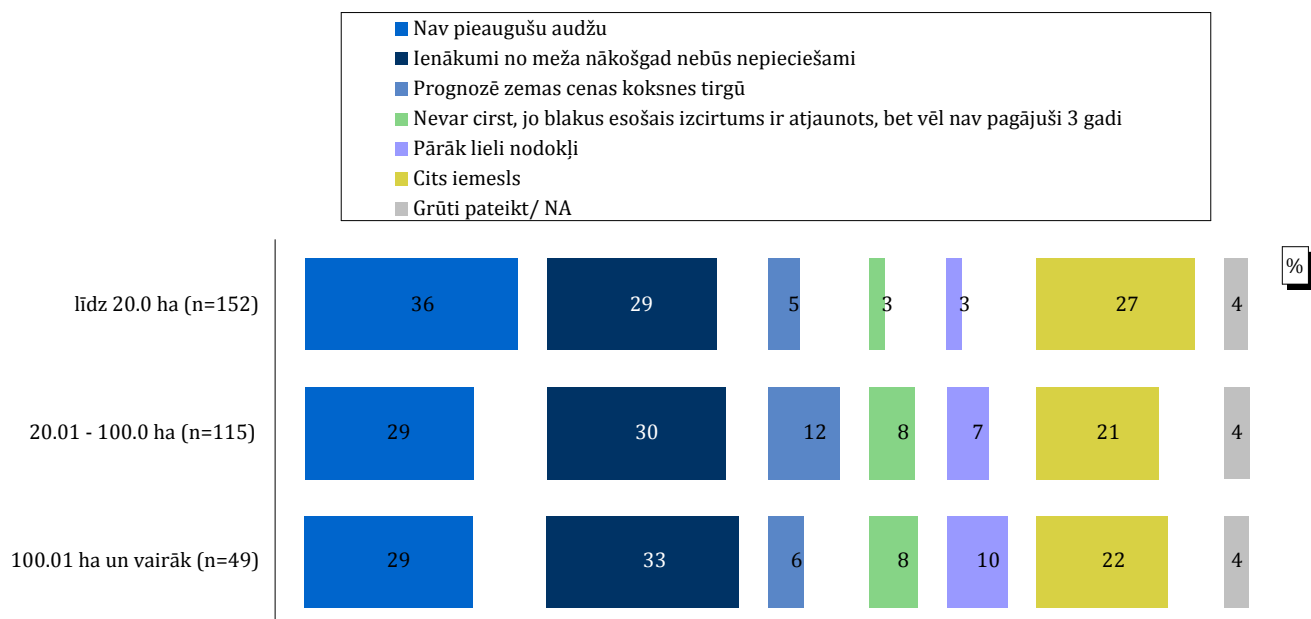
tāds business

uzņēmuma paplašināšanai

## Galvenie iemesli, kāpēc meža īpašnieki 2011. gadā neplāno meža ciršanu (cirsmas pārdošanu)

Q4 "Kāds ir galvenais iemesls, kāpēc Jūs 2011.gadā neplānojat cirst savu mežu vai pārdot cirsmu?"

Iespējamās vairākas atbildes



Bāze: meža īpašnieki, kuri 2011. gadā neplāno veikt ciršanu vai cirsmas pārdošanu

Citi iemesli:

Minēts 28 reizes:

nav vajadzības/ nav plānots

Minēts 13 reizes:

nevar cirst, jo ir ierobežojumi/ mežs atrodas lieguma teritorijā

Minēts 3 reizes:

mežs paredzēts kā mantojums bērniem

Minēts 2 reizes:

pārāk maza meža platība

ir izstrādāts plāns; 2011. gadā nav paredzēts cirst

Minēts 1 reizi:

audzē malku

audzē priekš sevis un mazbērniem

esmu pret iejaukšanos dabā; ja nu kopšanas dēļ iztikas

avots - lauksaimniecība,

mežs jāpalielina jāizstrādā meža apsaimniekošanas

plāns

jau pirms kāda laika bija cirsts mežs

jo uzreiz rodas visādas problēmas - vajag atjaunot, atskaitīties

man tikai baltalksnis un apse malkai

meža īpašumi tika iegādāti kopā ar lauksaimniecības zemi, nav vēl zināms par to izmantošanu

mežs mums ir liela rezerve, taupām viņu nebaltām dienām

nav pabeigta taksācija

nav spēka un līdzekļu

nav vērtīgs materiāls, tikai šķeldas materiāls

neatļauj mežu cirst bankas

neesmu skatījis dokumentos, vai drīkst

---

negribu izpostīt mežu

nepatikšanas ar finansistiem, pārsniedzu Ls 10 000, nododot vējgāzē nogāzto koku, tagad jāmaksā sods, tādēļ vairāk neko necirtīšu

---

pārāk mazs mežs, lai kaut ko cirstu un nav tik vienkārši to izdarīt

pārdos mežu

---

pašam savi plāni attiecībā uz mežu

pašlaik neko neplānoju, jo gaidu, kas notiks pēc vēlēšanām

patīk daba

---

slapji meži, liels aizaudzis grāvju tīkls, bebri dzīvo grāvjos

šogad jau tika izcirsti 4 hektāri, tāpēc nākamgad neko necirtīs, jo mežu nevar tik ātri atjaunot

tas ir domāts tikai savām vajadzībām

---

taupīs mežu krīzes apstākļiem

tiek tagad cirsts

---

uzņēmuma saimnieciskā darbība ir pārtraukta

uzņēmums virzīts uz mežu atjaunošanu

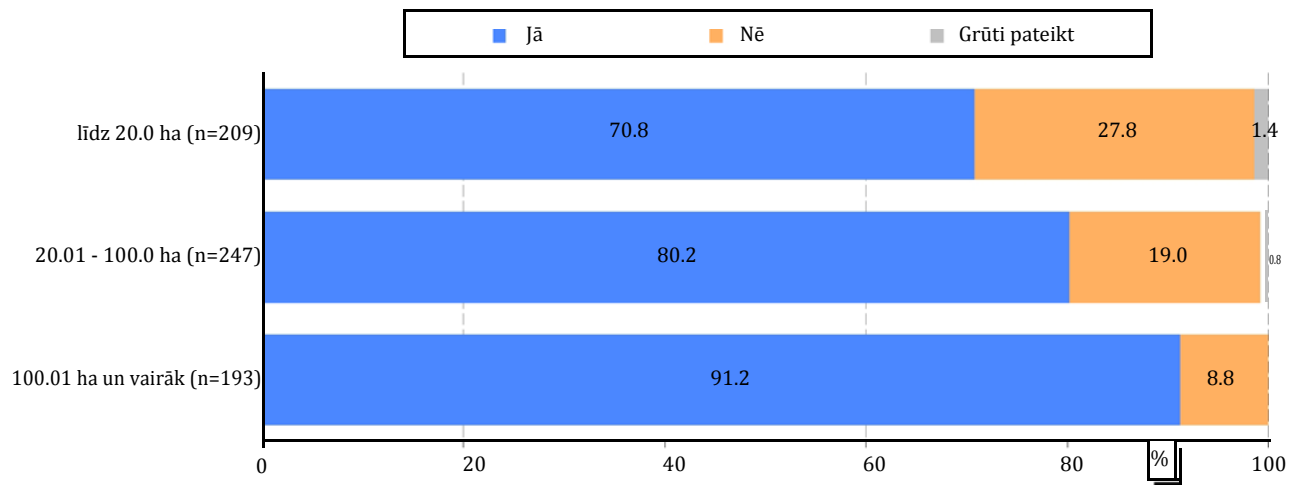
---

veselības dēļ nevaru mežu apkopt, izskatu iespēju to pārdot

---

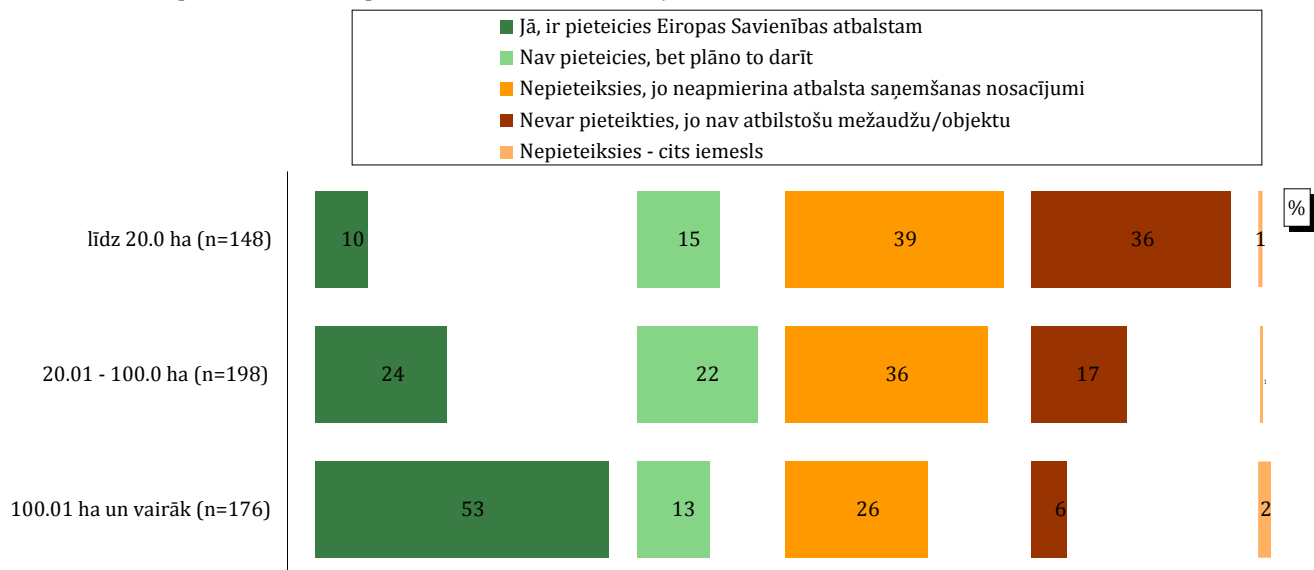
## Informētība par iespēju saņemt Eiropas Savienības atbalstu

Q7 "Meža īpašniekiem savu meža īpašumu apsaimniekošanā ir iespēja saņemt atbalstu no Eiropas Savienības Lauku attīstības programmas mežsaimniecībai, kas paredzēta 2007. līdz 2013. gadam. Sakiet, lūdzu, vai Jūs esat dzirdējis par iespēju saņemt šādu atbalstu?"



## Pieteikšanās Eiropas Savienības atbalsta saņemšanai

Q8 "Vai Jūs esat pieteicies šī Eiropas Savienības atbalsta saņemšanai?"



Bāze: respondenti, kuri ir dzirdējuši par iespēju meža apsaimniekošanā saņemt Eiropas Savienības atbalstu

Citi iemesli (katrs minēts 1 reizi):

grūti pateikt

meža platība nav tik liela

nav cilvēka, kas raksta projektus

nav informācijas

nav interesējies par to, jo nav tādas nepieciešamības

nav pētījis noteikumus

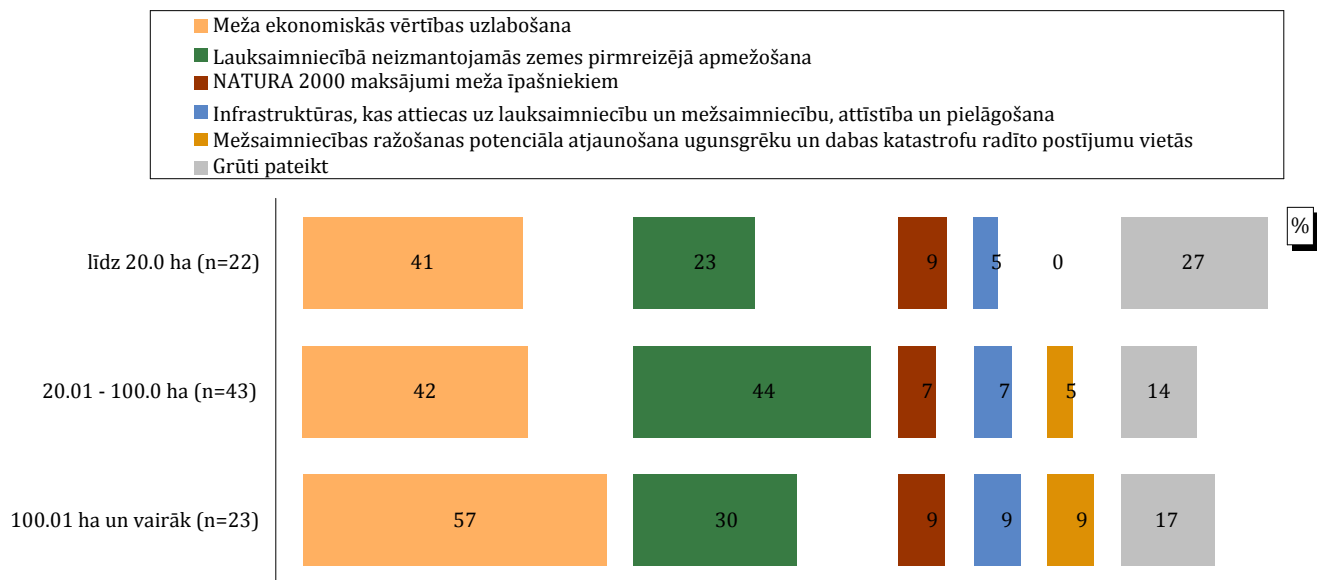
nebija Latvijā pieteikšanās brīdī

neplāno

## Pasākumi, kuriem meža īpašnieki plāno pieteikties

Q9 "Uz kādiem tieši pasākumiem Jūs plānojat pieteikties?"

Iespējamās vairākas atbildes

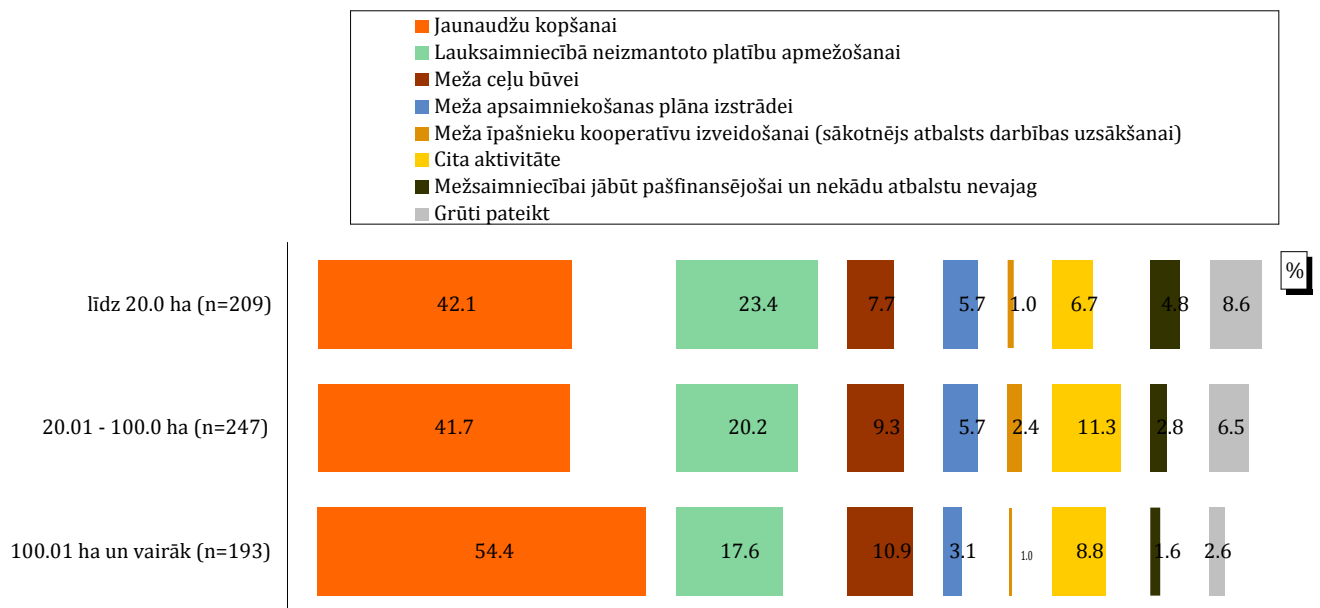


Bāze: respondenti, kuri plāno pieteikties Eiropas Savienības atbalsta saņemšanai

Piezīme: šajā jautājumā respondentu bāzes ir pārāk mazas, lai datus varētu droši vispārināt

## Uzskati par to, kādai aktivitātei visvairāk būtu nepieciešams Eiropas Savienības atbalsts

Q10 "Kurai ar meža apsaimniekošanu saistītai aktivitātei, Jūsaprāt, visvairāk būtu nepieciešams Eiropas Savienības atbalsts pēc 2013.gada, kad sāksies jaunais Eiropas Savienības fondu līdzekļu apguves periods?"



Bāze: visi respondenti

Citas aktivitātes:

Minēts 12 reizes:

meža atjaunošana/ stādīšana

Minēts 11 reizes:

meliorācijai

Minēts 4 reizes:

tehnikas iegādei

meža kopšanai

Minēts 2 reizes:

atļaut cirst liegumu teritorijā

Minēts 1 reizi:

atbalstīt meža saimniekus, kuriem pieder nelielas meža platības; it īpaši tas attiecas uz birokrātijas samazināšanu ekonomiskās vērtības paaugstināšana

grāvju rekonstrukcijai

infrastruktūru ieviešanai

jāatbalsta viss

jāļauj arī Mētrienas pagastam lauksaimniecības zemi transformēt par meža zemi

jāļauj atbalsta pieteicējiem pašiem apkopt mežu, nevis iesaistīt trešo personu

jāpievērš krietni lielāka uzmanība valsts mežu kopšanai, tie tagad stāv nekopoti un neaprupēti, vismaz manā, Kocēnu novadā

jāsaudzē daba, meži

koksnes zinātnei

mazāk birokrātijas papīru kārtošanā meža

aizsargāšana, žoga izveidošana

meža atjaunojamo resursu (energoresursu) kopšana un atjaunošana

meža grāvju izrakšanai, atjaunošanai

meža kopšana un atjaunošana tieši mazajiem meža zemes īpašniekiem, kas nav PVN maksātāji

meža saimniekus vajadzētu atbalstīt finansiāli, tāpat kā atbalsta, piemēram, tos, kas nodarbojas ar labības

audzēšanu; meža saimniekus vajadzētu finansiāli atbalstīt par katru hektāru, ko viņi audzē  
nauda jānovirza visiem projektiem

---

neapmierina kopēja ES noteiktā nodokļu sistēma neko  
nevaram cirst bez speciālas atļaujas

---

neproduktīvo audžu izciršana, vai pārvēršana produktīvajās  
vajadzētu nedaudz ierobežot meža izciršanu

---

vajadzētu veikt izmaiņas meža cūku audzēšanas noteikumos, nelaist brīvi staigāt pa lauku izmantojamām zemēm un  
ļaut lai tās bojā tās

---

var tikai ņemt sagāztos kokus sev malkai  
vēja gāzto koku likvidēšana

---

vienkāršot atbalsta saņemšanas veidu (procedūru un nosacījumus); it īpaši tas attiecas uz meža īpašniekiem,  
kuru rīcībā ir neliela meža platība

---

zaļā enerģija - krūmu gatavošana, lai mēs mazāk būtu atkarīgi no gāzes un naft

---



